

Cette année les **L**oups partent

# **A** la **C**onquête de l'**O**uest



N° 1



# Introduction

## Le mot d'Akéla



Chers parents, chers loups, nous y sommes presque, le grand camp d'été arrive à grands pas, ce dossier est fait pour vous et je l'espère, répondra à toutes vos questions. Cette année nous partirons à la conquête de l'Ouest des USA, la ruée vers l'or sera plutôt une réalité qu'une fiction, nous voyagerons ensemble à travers les grandes plaines et les déserts afin de terminer et de protéger la construction de la voie ferrée du train transcontinental.

J'espère que vous êtes tous motivés pour vivre cette aventure de 10 jours, chacun d'entre vous sera indispensable à l'accomplissement de cet objectif. Je vous attends le 4 Août en grande forme et en uniforme impeccable pour débiter ce périple avec vous. N'oubliez pas d'emporter avec vous votre courage, votre bonne volonté, votre curiosité et surtout votre bonne humeur.

A bientôt,

Akéla  
Trucs et Ficelles



# Le Thème

Imaginez, il y a 150 ans, la construction d'un train reliant la côte Pacifique à l'Est des Etats Unis d'Amérique. Le projet est ambitieux, 3.000 kilomètres de voies ferrées à construire. Traversant déserts, forêts, vallées, plaines et ravins ce train permettrait de gagner énormément de temps. En effet, si nous arrivons à terminer sa construction, nous traverserons les Etats-Unis en une semaine plutôt qu'en 6 mois comme c'est le cas actuellement. Le défi est de taille, de nombreuses personnes malveillantes nous bloqueront la route. Les plus grands bandits de l'Ouest seront à nos trousses. En parallèle, nous irons également sur la route de l'Or, afin de ramener quelques lingots hisse-ho! Entre embuscades, guet-apens, protection de convois et chasses aux trésors, nous aurons du pain sur la planche.





# Le Déguisement

Cette année nous comptons sur toi pour porter fièrement le meilleur déguisement au cours des veillées et des jeux. Si tu veux avoir le meilleur déguisement, le mieux est de le construire toi-même, les plus originaux seront les mieux récompensés. Inspire toi des films et des bandes dessinées de western pour trouver ton modèle de déguisement.

N'achète surtout pas de déguisement tout fait! On veut du pas commun, du non-conventionnel et de l'audace. Les personnages de western sont nombreux tu n'auras donc pas de mal à trouver, du chercheur d'or au cowboy en passant par l'éleveur de bisons, la liste est longue. Gare à toi si tu te déguise en Jesse James, Akéla à déjà choisi son déguisement!



# Présentation du staff d'animation





BOUNTY HUNTERS ATTENTION!

**WANTED**



**Phao**

**\$5,000 REWARD!**

NOTIFY NEAREST LAW ENFORCEMENT AGENCY

BOUNTY HUNTERS ATTENTION!

**WANTED**



**Ferao**

**\$5,000 REWARD!**

NOTIFY NEAREST LAW ENFORCEMENT AGENCY

BOUNTY HUNTERS ATTENTION!

**WANTED**



**Rikki-Tikki-Tavi**

**\$5,000 REWARD!**

NOTIFY NEAREST LAW ENFORCEMENT AGENCY

BOUNTY HUNTERS ATTENTION!

**WANTED**



**Chil**

**\$5,000 REWARD!**

NOTIFY NEAREST LAW ENFORCEMENT AGENCY



BOUNTY HUNTERS ATTENTION!

**WANTED**



**Ziggy**

**\$5,000 REWARD!**

NOTIFY NEAREST LAW ENFORCEMENT AGENCY

BOUNTY HUNTERS ATTENTION!

**WANTED**



**Mang**

**\$5,000 REWARD!**

NOTIFY NEAREST LAW ENFORCEMENT AGENCY

BOUNTY HUNTERS ATTENTION!

**WANTED**



**Caribou**

**\$5,000 REWARD!**

NOTIFY NEAREST LAW ENFORCEMENT AGENCY



# Présentation du staff d'indendance

BOUNTY HUNTERS ATTENTION!

# WANTED

---



**Panda**

**\$5,000 REWARD!**

NOTIFY NEAREST LAW ENFORCEMENT AGENCY

BOUNTY HUNTERS ATTENTION!

# WANTED

---



**Céline**

**\$5,000 REWARD!**

NOTIFY NEAREST LAW ENFORCEMENT AGENCY

BOUNTY HUNTERS ATTENTION!

# WANTED

---



**Cariacou**

**\$5,000 REWARD!**

NOTIFY NEAREST LAW ENFORCEMENT AGENCY

BOUNTY HUNTERS ATTENTION!

# WANTED

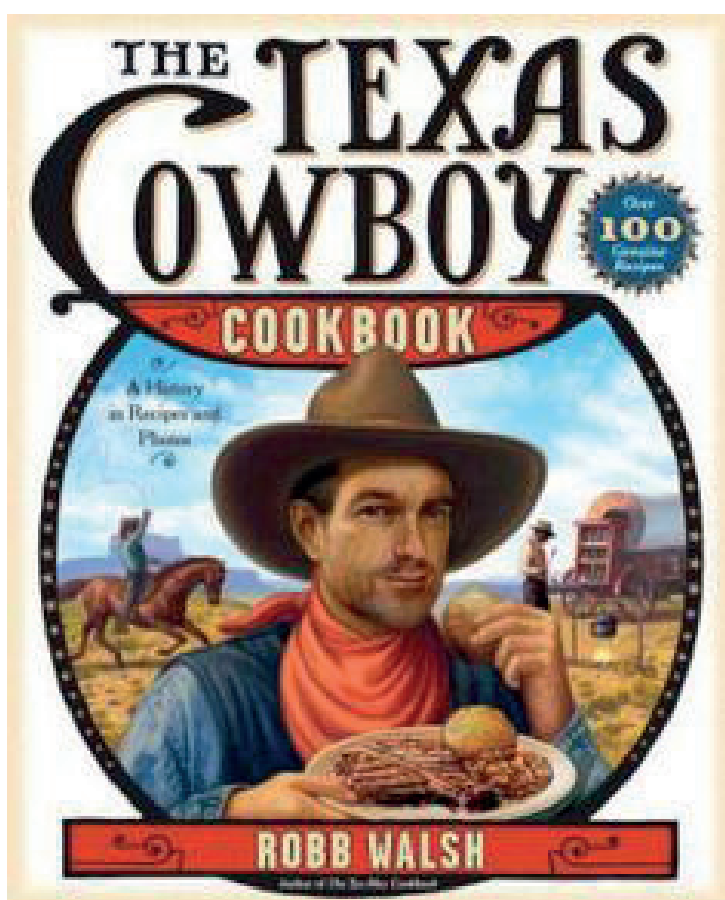
---



**Won-Tolla**

**\$5,000 REWARD!**

NOTIFY NEAREST LAW ENFORCEMENT AGENCY



Notre équipe d'intendance est plus que motivée et préparera les repas préférés de vos jeunes loups partis à la conquête de l'Ouest.

Si votre enfant est allergique à un aliment, n'hésitez pas à le dire à nos intendants dès le début du camp. Etant donné le nombre d'animés que nous avons cette année, n'hésitez pas à l'écrire sur une feuille afin qu'il n'y ait pas d'oublis.

### **Aux loups on mange de tout!**

Si votre enfant n'aime pas tel ou tel aliment, il sera prié de finir son assiette, nous insistons là-dessus. C'est une question de respect vis-à-vis des intendants qui donnent leur temps durant 10 jours. Nous serons donc intransigeants à ce niveau-là.



## Numéros de GSM (uniquement en cas d'urgence)

Akéla: 0498/42.68.95

Raksha: 0471/61.95.88

Coyote: 0478/96.95.39

Rikki-Tikki-Tavi: 0470/21.72.29

Raton (CU): 0477/60.26.41

Le camp commencera le 04 août, nous vous donnons rendez-vous à 16h00 autour d'un goûter. Il se terminera le 14 août fin d'après-midi à Rebecq. Des infos concernant l'arrivée du car le 14 août seront disponibles sur le lien d'ici peu.

Nous vous convions au goûter de début de camp afin de se retrouver tous ensemble, d'installer vos enfants, et nous serons disponibles pour d'éventuelles questions. Afin de mieux nous organiser, nous vous demandons de remplir le bon de réservation ci-dessous au plus tard pour le 15 juillet. Les derniers bisous se feront à 18h00 au plus tard, nous ferons un grand rassemblement qui marquera le début du camp louveteaux 2016.



---

## Bon de réservation pour le goûter du 04 août.

A remettre au plus tard pour le 15 juillet à Akéla (14, rue Marais à Scailles 1430 Rebecq) ou bien par mail à l'adresse suivante [loups@13rp.be](mailto:loups@13rp.be)

FAMILLE: .....

..... x adulte (5 euro)

..... x enfant (3 euro)

..... x louveteau (gratuit)

..... = TOTAL (à payer en début de camp auprès de Raksha (caisse))

# Journée Type

Pour que vous puissiez vous rendre compte de ce qu'est une journée normale lors du camp louveteaux, voici le déroulement d'une journée typique au camp. Ce planning peut légèrement changer en fonction des activités prévues au fil des jours et plusieurs journées spéciales seront organisées. Sachez quand même que nous faisons très attention à ce que chaque louveteau ait un temps de sommeil plus que raisonnable pour qu'il puisse assurer la journée du lendemain et surtout le reste du camp.

**7h30** : Lever, gym pour tous (Chefs + Loups)

**8h00** : Petit déjeuner

**8h30** : Charges, Débarbouillage, préparation de l'inspection

**10h** : Grand rassemblement et inspection des dortoirs

**10h30** : Activité du matin (ateliers, petits jeux, ...)

**12h** : Diner

**13h** : Tâches et début de sieste obligatoire

**13h45**: Sieste libre

**14h30** : Départ pour le grand jeu

**16h30**: Goûter

**18h** : Douche

**19h** : Souper

**20h** : Tâches

**20h30** : Début de la veillée ou de l'activité de soirée

**21h30** : Fin de veillée et tous au lit

Si vous avez des questions, des interrogations, des remarques ou autres, n'hésitez pas à nous contacter. Nous sommes là pour vous rassurer !

# Confirmation de la participation et Paiement

Comme vous l'aurez sûrement déjà lu sur l'article du lien, le prix du camp louveteaux revient à **125 euros**.

**Réductions** (Les chefs ne comptent pas dans le calcul)

2 animés dans l'Unité : - 5€ sur le prix total pour la famille

3 animés dans l'Unité : - 15€ sur le prix total pour la famille

4 animés dans l'Unité : - 30€ sur le prix total pour la famille

Merci de verser les montants sur le compte **BE06 0682 0764 7422** de l'unité scout St Géry de Rebecq si ce n'est pas déjà fait.

Nous vous demandons également de confirmer la présence de votre enfant par mail à l'adresse suivante.

**[loups@13rp.be](mailto:loups@13rp.be)**

Vous devez remplir la fiche médicale et l'autorisation parentale le plus vite possible, si ce n'est pas déjà fait. Elles sont toutes deux disponibles en téléchargement sur le site du lien.net dans l'article «Remise des dossiers de camp 2016».





# Contenu du sac pour partir

## Avant de commencer, quelques petits conseils.

Faites votre sac seul ou bien avec l'aide de vos parents, mais ne laissez pas vos parents faire votre sac à votre place. De cette manière, vous saurez quelles sont vos affaires et vêtements et nous aurons peut-être moins d'affaires perdues sans propriétaire en fin de camp. D'autre part, c'est le moment d'apprendre à faire son sac si ce n'est pas encore ton cas, ça t'aidera plus tard dans ton parcours scout et dans la vie de tous les jours.

Notez votre nom sur chaque vêtement ou matériel que vous prenez au camp. Chaque année, nous revenons avec des dizaines de vêtements sans propriétaire. Mettez tous vos caleçons dans un sac en plastique et toutes vos paires de chaussettes dans un autre sac en plastique, cela vous évitera de les égarer dans votre sac.

## Vêtements

- 5-6 shorts
- 3 pulls
- 3 pantalons
- 12 slips
- 12 paires de chaussettes
- 8 T-Shirts

## Pour la nuit

- 1 lit de camp ou matelas (si vous hésitez entre les 2, il est préférable de prendre un matelas)
- N'oubliez pas de vérifier l'état des lits avant le camp!
- 1 sac de couchage
  - 1 doudou, peluche, nounours est toujours le bienvenu pour trouver un peu de réconfort au moment où nos parents nous manquent le plus
  - 2 pyjamas

## Pour la pluie ou le soleil

- 1 k-way
- 1 casquette
- 1 maillot de bain
- De la crème solaire

## Pour la douche

- 3 essuies de toilette et 2 essuies de bain
- 2 gants de toilette
- 1 trousse de toilette avec :
  - un savon (de Marseille de préférence, pas de gel douche!) prenez une boîte pour le ranger.
  - une brosse à dents et du dentifrice
  - D'autres choses en fonction de vos petites habitudes.



## Pour les pieds

- une paire de baskets
- une paire de chaussures de marche (très important !)
- une paire de bottes
- une paire de pantoufles ou de chaussures d'intérieur
- une paire de «chaussures d'eau»



## Pour la sieste

- Magazines, livres, BD's
- Papier et enveloppes pré-timbrées avec l'adresse

## Pour ce qui est du reste

- uniforme Complet et IMPECCABLE (pull avec les écussons en ordre, t-shirt loup, short et foulard)
- un **sac de linge sale en tissu** (de type taie d'oreiller)
- un déguisement en rapport avec le thème de camp
- une lampe de poche
- une gourde
- un petit sac à dos
- Des bonbons en proportion normale (Ils seront mis en commun au début du camp et redistribués de manière égale aux loups)

## Et pour finir, les objets à bannir pour le bon fonctionnement du camp :

- GSM, console de jeux, mp3 ou autre (ils n'ont rien à faire à un camp scout où nous prônons la vie en communauté)
- Pétards, briquet, allumettes ou autres matériaux de pyromanie
- 67,25 Kg de bonbons et biscuits (un peu pour partager c'est bien, mais de grosses quantités ne seront pas utiles, de toutes façons, les sucreries seront mises en commun en début de camp)
- Argent et objets de valeur (l'argent est inutile, ils n'auront pas l'occasion de l'utiliser. Les objets de valeur risquent de se perdre avec les kilos de vêtements et objets en tout genre que nous récupérons chaque année).

## Pour les bosses et bobos...

Pensez à mettre la carte d'identité de l'enfant dans une enveloppe à remettre le premier jour à Akéla.

Nous aurons une pharmacie complète pour les petits bobos... Si toutefois, le bobo s'avère plus important, nous faisons appel à un médecin et vous serez directement contactés et tenus au courant.

Si votre enfant prend des médicaments, veuillez noter un récapitulatif sur une feuille comprenant le nom de l'enfant, l'heure, la dose, le nom du médicament ainsi qu'une éventuelle remarque. Tout cela est à remettre le premier jour à Akéla.

# Qui est qui? (Reliez)



Ziggy

Panda

Chil

Rikki-Tikki-Tavi

Ferao

Caribou

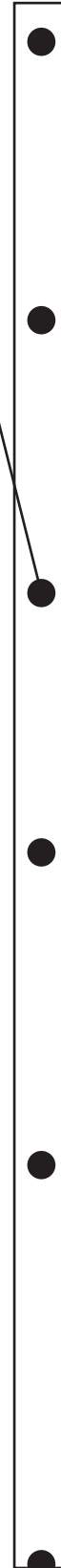
Akéla

Phao

Raksha

Mang

Coyote



# Le concours de cartes postales

Chaque année nous organisons un concours de cartes postales. Cette année encore nous y tenons beaucoup. Le principe est on ne peut plus simple, vous devez nous envoyer la «Carte postale» la plus originale. N'hésitez pas à dépasser le mot carte postale. Nous procéderons à un vote en fin de camp et les parents ayant envoyé la meilleure carte seront grandement récompensés. Un peu d'originalité, un peu de folie et le tour est joué. Pour vous donner une petite idée, une année, des parents nous ont organisé une petite chasse au trésor.

## Adresse

4, rue de Toijol  
5640 Mettet

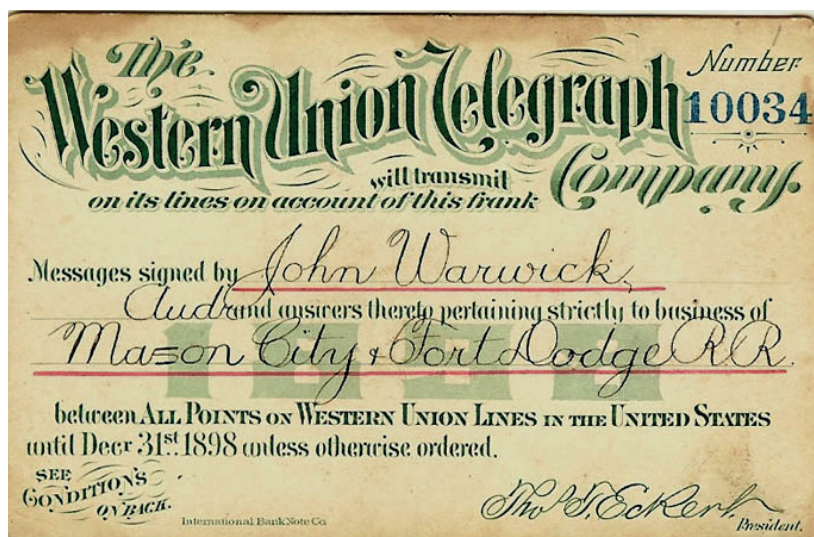


**Bonne chance et que le meilleur gagne!**

# Les télégrammes

Les jeunes loups sont très friands de télégrammes, ça leur donne du courage et les motive. N'hésitez pas à envoyer du courrier. L'adresse se trouve ci-dessus.

N'oubliez pas d'indiquer «Louveteau Rebecq + le nom de votre enfant» sur la carte.





# Se rendre à l'endroit de camp

A

Départ: Rebecq, Grand'Place

## Sortir de Rebecq

Continuer sur : **Grand'Place**

0.6 km 00h01

➡ Prendre à gauche: **Avenue Behault**

0.7 km 00h02

Continuer sur : **Rue Zaman**

1.2 km 00h03

➡ Au rond-point, Drève Léon Jacques, prendre la 1ère sortie: **Drève Léon Jacques**

Sortie de Rebecq

1.8 km 00h04

Continuer sur : **Drève Léon Jacques**

2.5 km 00h05

N6

A proximité de **Hennuyères**, Prendre à gauche: **N6**

2.5 km 00h05

Prendre à droite en direction de :

N280

LILLOIS  
ITTRE  
FAUQUEZ  
VIRGINAL-SAMME  
HENNUYÈRES

2.5 km 00h05

N280

Continuer sur : **N280**

6 km 00h10

## Traverser Virginal-Samme

➡ Prendre à droite: **Rue de l'Ecole**

6.5 km 00h10

Continuer sur : **Rue Bruyère de Virginal**

6.5 km 00h11

Sortie de Virginal-Samme

7.5 km 00h12

Prendre à gauche: **Rue Maurice Brancart**

9 km 00h15

Continuer sur : **Rue Arthur Brancart**

10 km 00h17

Continuer sur : **Avenue des Tilleuls**

12 km 00h19

## Traverser Ronquières

➡ Prendre à gauche: **N533**

12 km 00h19

Sortie de Ronquières

13 km 00h21

N533

Continuer sur : **N533**

19 km 00h27

20 km 00h28  
22 km 00h30

R24

Continuer sur : **R24**

↩ A proximité de **Nivelles**, Continuer à gauche: **R24**

Au rond-point, prendre la 1ère sortie: **Chemin de Fontaine-L'Evêque** en direction de :

E420 - A54 - CHARLEROI  
E19 - BRUXELLES

23 km 00h31

23 km 00h32  
24 km 00h32

Continuer sur : **Rue du Marais**

↩ Continuer à gauche: **Rue du Marais**

37 km 00h41

E420  
A54

Prendre à gauche: **E420 / A54** en direction de :

E420  
CHARLEROI - GOSSELIES -

38 km 00h41

E42  
A15

A proximité de **Charleroi**, Prendre à droite: **E42 / A15** en direction de :

CHARLEROI  
E42 - LIÈGE  
NAMUR

51 km 00h50

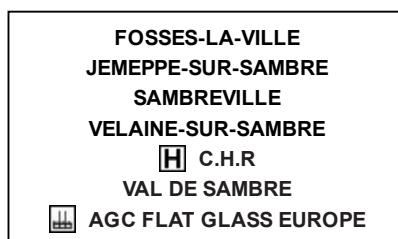
↩ Prendre **sortie** en direction de :

N98  
14  
SAMBREVILLE  
GEMBOUX  
LIGNY  
SAMBREVILLE

52 km 00h51

N98

Au rond-point, prendre la 3ème sortie: **N98** en direction de :



56 km 00h54

↩ A proximité de **Auvelais**, Continuer à gauche: **N98**

56 km 00h55

↩ Continuer à gauche: **N98**

64 km 01h02

↩ A proximité de **Fosses-la-Ville**, Continuer à gauche: **N98**

70 km 01h07

Prendre à gauche: **Rue de la Cité**

70 km 01h07

#### Traverser Pontaury

70 km 01h08

↪ Prendre à droite: **Rue de la Jeunesse**

70 km 01h09

↩ Prendre à gauche: **N933**

Sortie de Pontaury

71 km 01h10

N933

Continuer sur : **N933**

72 km 01h11

#### Entrer dans Bossière

72 km 01h12

↪ Prendre à droite: **Rue Cottapré**

73 km 01h13

Continuer sur : **Rue de Toijol**

74 km 01h15

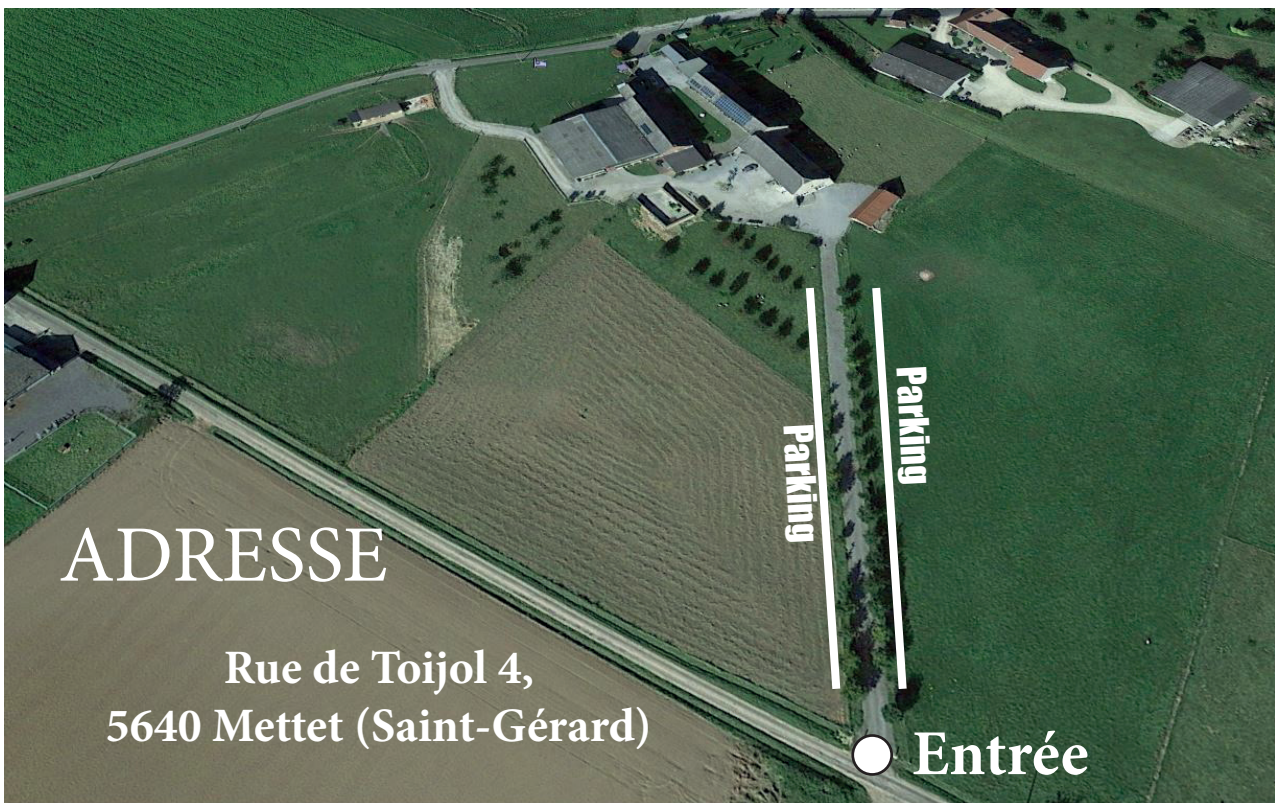
B

**Arrivée: Saint-Gérard, Rue de Mettet**

A l'arrivée à l'endroit de camp nous vous demandons de rentrer par l'endroit indiqué sur la carte (se situe en contrebas de la ferme), vous pouvez entrer en voiture par l'allée bordée d'arbres et vous garer le long de celle-ci (comme indiqué sur la vue aérienne). A votre départ, il sera possible de faire demi-tour au bout de celle-ci.

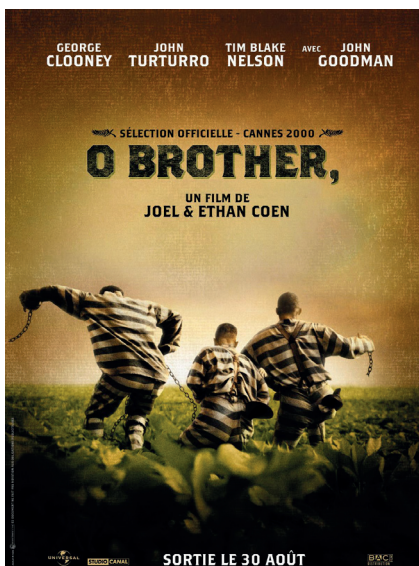
L'endroit de camp sera fléché dans un rayon de 1 à 3 kilomètres.







# Quelques films pour se mettre dans le bain...



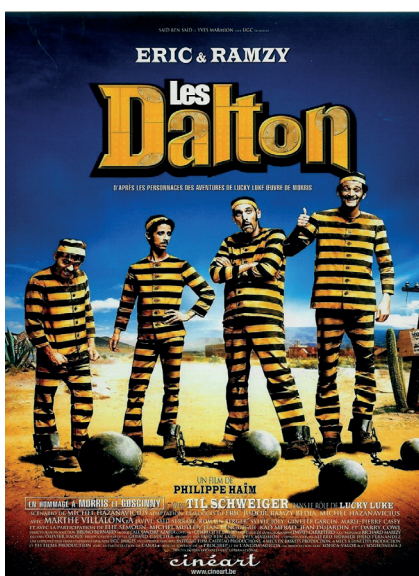
## O Brother, (2000)

Dans le Mississippi profond, pendant la Grande Depression. Trois prisonniers enchainés s'évadent du bagne : Ulysses Everett McGill, le gentil et simple Delmar et l'éternel râleur Pete. Ils tentent l'aventure de leur vie pour retrouver leur liberté et leur maison. N'ayant rien à perdre et unis par leurs chaînes, ils entreprennent un voyage semé d'embûches et riche en personnages hauts en couleur. Mais ils devront redoubler d'inventivité pour échapper au mystérieux et rusé shérif Cooley, lancé à leur poursuite...



## La ruée vers l'Or (1925)

La Ruée vers l'or est une comédie dramatique américaine de Charlie Chaplin, sortie le 26 juin 1925. Muet lors de sa sortie, il a fait l'objet d'une reprise en 1942 dans une version plus courte et sonorisée par Chaplin lui-même.

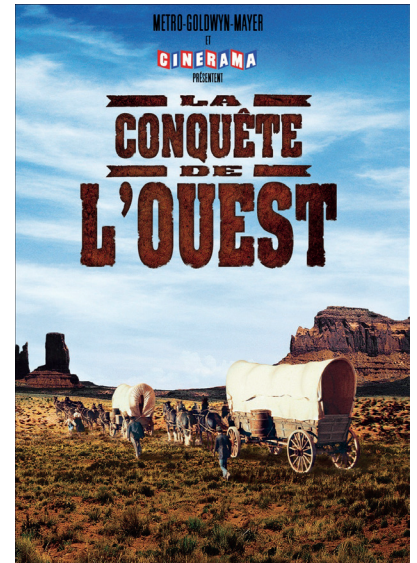


## Les Dalton (2004)

Les Dalton est un film français réalisé par Philippe Haïm, sorti en 2004. C'est une adaptation de la bande dessinée Lucky Luke, qui se concentre sur les personnages des frères Dalton.

## La Conquête de L'Ouest (1962)

La Conquête de l'Ouest est un film américain réalisé en Cinérama par Henry Hathaway, John Ford et George Marshall, sorti en 1962.



## Lucky Luke (2009)

Au cours de sa mission à Daisy Town, la ville qui l'a vu grandir, Lucky Luke, «l'homme qui tire plus vite que son ombre», va croiser Billy The Kid, Calamity Jane, Pat Poker, Jesse James et Belle...



## Le Bon, la Brute et le Truand (1966)

Le Bon, la Brute et le Truand est un film germano-hispano-italien réalisé par Sergio Leone et sorti en 1966. Parmi les plus célèbres westerns de l'histoire du cinéma, il est considéré comme la quintessence du style « western spaghetti ».





# Concours inter-sizaines

Cette année nous lançons un petit concours entre les différentes sizaines. Nous vous demandons par sizaine de nous envoyer une photo originale avec toute votre sizaine dessus. Pour que le concours soit réussi, il nous faut la photo au plus tard pour le **samedi 30 juillet à 12h00**. Vous pouvez nous l'envoyer par mail à l'adresse suivante. [loups@13rp.be](mailto:loups@13rp.be)



Voici notre photo, essayez d'être plus originaux que nous, on compte sur vous et surtout sur les aînés et sizeniers pour qu'ils nous montrent de quoi votre sixaine est capable.

Bonne chance et que la meilleure sizaine gagne!



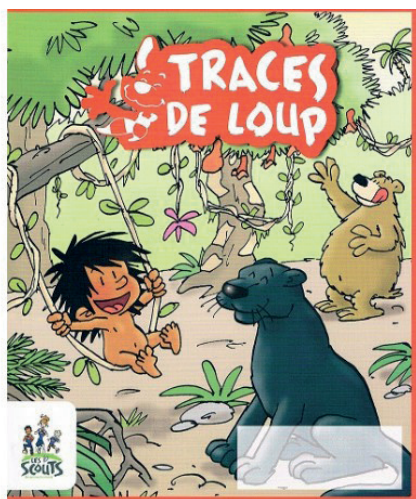
# Il est temps d'utiliser ton Traces de Loup



Le Trace de Loup dans le fond qu'est-ce que c'est? C'est un outil qui te suit au cours de tes 4 années à la meute. Il est bourré de conseils, d'histoires, de jeux, de trucs et astuces qui feront de toi un louveteau plus grand. Il t'explique comment se déroulent les grands moments à la meute. Si tu n'as jamais lu le livre de la jungle, les histoires les plus importantes sont reprises dedans. Tu y trouveras aussi une description de certains Totems de tes chefs.

Il est adapté à chaque année à la meute il en existe donc 4 différents. Si jamais tu ne l'as pas reçu car tu n'étais pas présent quand on les a distribués, tu peux prendre contact avec Rikki pour t'en procurer un au plus vite. [loups@13rp.be](mailto:loups@13rp.be)

C'est ta première année à la meute, alors ce Traces de Loup est fait pour toi!



L'année prochaine, au camp, tu auras l'occasion d'adresser ton message au peuple libre. Tu peux découvrir ce qu'est le message au peuple libre à la **page 26, 27, 28, 29 et 30** de ton Trace de Loup Rouge. Cette année, c'est ton premier camp, pas de panique, tu trouveras les bons conseils de Baloo aux **pages 31, 32 et 33**. En étant louveteau, tu fais partie du mouvement scout en Belgique. Si tu veux en savoir un peu plus sur le langage de la Jungle, file en **page 41**, des explications et un mot croisé t'attendent. Enfin si tu veux devenir le loup le plus fort de ta sizaine, en **page 65**, il y a différentes techniques de codes qui te seront utiles à ta sizaine pour les différents jeux du camp. N'hésite pas à feuilleter d'autres pages de ton Traces de Loup, il est plein de ressources, jeux et conseils et t'aidera dans ta vie à la meute.

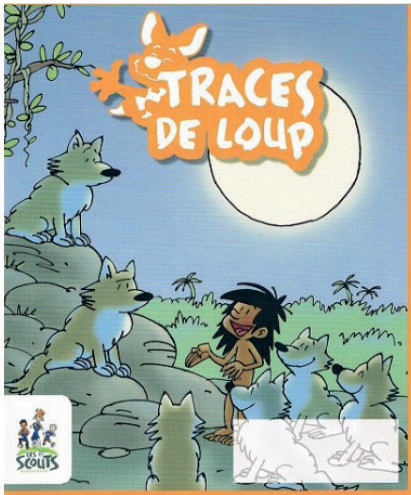
## L'Aké Conseil

N'hésite pas à feuilleter d'autres pages de ton Traces de Loup, il est plein de ressources, jeux et conseils et t'aidera dans ta vie à la meute. Il te permettra de mieux comprendre le groupe dans lequel tu évolues et tu t'intégreras mieux.



Akéla

C'est ta deuxième année à la meute, alors ce Traces de Loup est fait pour toi!



Cette année, c'est ton deuxième camp, tu vas avoir l'occasion d'adresser à la meute ton message au peuple libre. Mais au fond, qu'est-ce que c'est? Un atelier sera organisé au camp pour t'accompagner dans ta démarche, tu peux déjà te renseigner en **page 19, 20, 21, 22, 23, 24, 25, 26 et 27** de ton Trace de Loup Orange. Baden-Powell, a fondé le mouvement scout dont tu fais partie en 1907, découvre le personnage aux **pages 37 et 38**. Décidément, Baloo a toujours de bonnes idées, découvre ce qu'il a veu t'apprendre aux **pages 47, 48, 49 et 50**, tu verras tu ne seras pas déçu, il a plein de choses à t'enseigner avant que tu ne passes en troisième année. Tu avais peut-être découvert les différents codes l'année passée, cette année rafraîchis-toi la mémoire en **page 65**, le morse n'aura plus de secrets pour toi.

## L'Aké Conseil

Le message au peuple libre est un moment important dans la vie à la meute, il n'est pas obligatoire mais prend le temps d'y réfléchir et de lire les pages qui en parlent. L'année prochaine, tu feras partie des loups plus âgés dans la meute, le Trace de Loup peut t'aider à gérer des disputes dans ta sizaine par exemple.

Akéla



C'est ta troisième année à la meute, alors ce Traces de Loup est fait pour toi!



Cette année, au camp, tu feras partie des loups qui on le plus d'expérience au sein de la meute. Tu as déjà trouvé ta place dans ta sizaine et tu es peut-être même second. Tu vas donc pouvoir aider chaque personne de ta sizaine à aussi trouver sa place. Tu peux t'aider des **pages 12, 13, 14, 15, 16 et 17**. L'année passée tu as peut-être transmis à la meute ton message au peuple libre. T'en souviens tu? Cette année tu seras probablement le parrain d'un nouveau messager. Vas vite consulter les **pages 27, 28 et 29**. Les aînés sont bientôt parti pour continuer leur aventure du scoutisme à la troupe, c'est leur dernier camp à la meute. Il n'y a pas meilleure personne que toi pour les remercier du temps qu'ils ont passé à la meute, aide-toi de la **page 31**. Sais-tu qui a écrit le Livre de la Jungle? Vas le découvrir en **page 38**. Les astuces de Baloo te seront bien utiles lors de la journée tanière, bon apprentissage **page 49, 50, 51, 52 et 53**.

## L'Aké Conseil

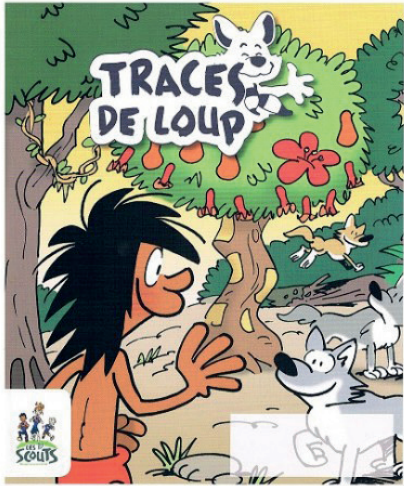
Ton apprentissage est presque terminé à la meute, l'année prochaine tu seras un aîné et les jeunes loups te prendront en modèle. Le camp est l'occasion pour toi de prouver cette maturité face à la meute et aux chefs.

Akéla





C'est ta dernière année à la meute, alors ce Traces de Loup est fait pour toi!



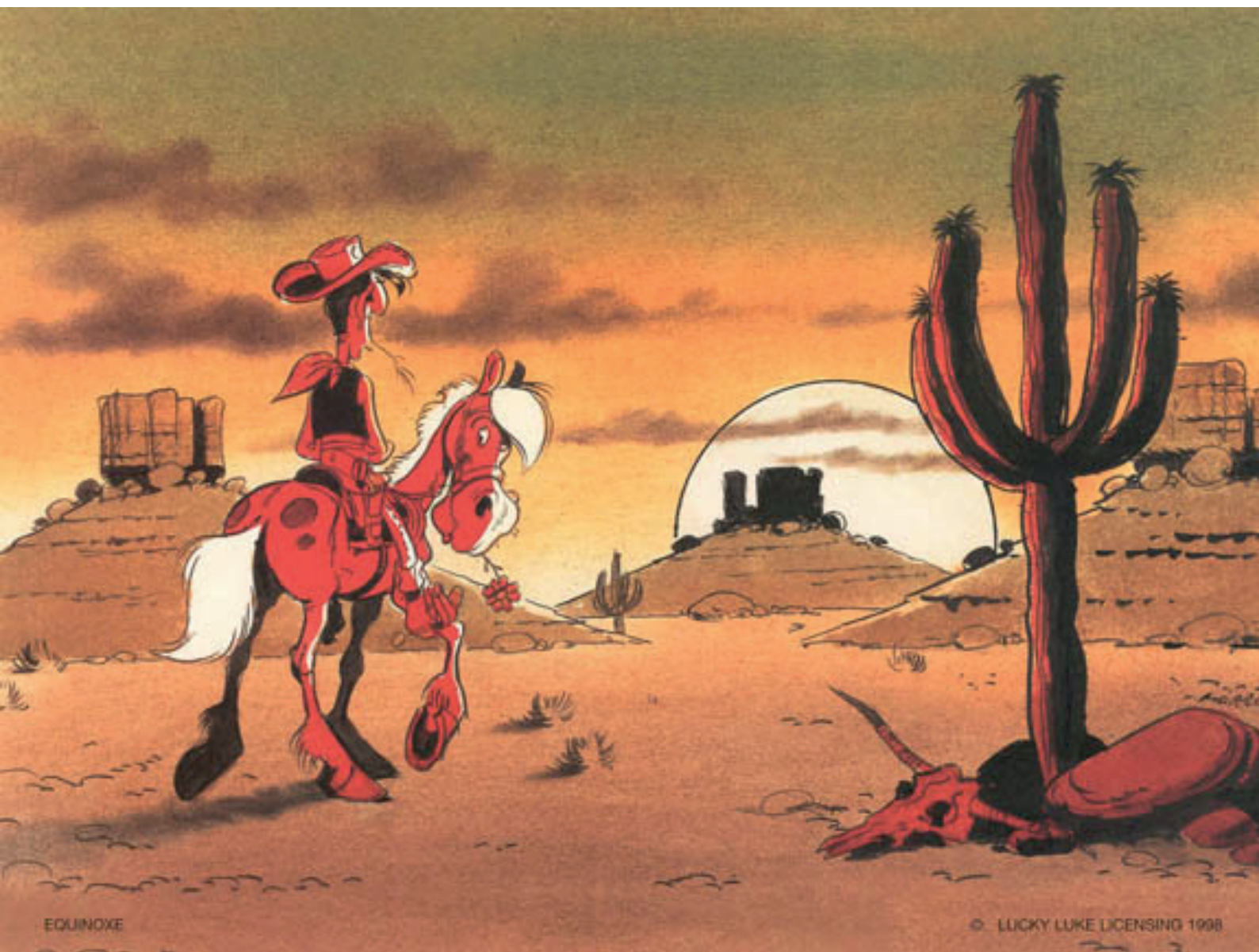
Il est déjà temps pour toi de mettre ça dans la tête, ceci sera ton dernier camp à la meute, tu nous as déjà bien aidé tout au long de l'année et nous aurons encore besoin de toi pour le camp. Qui fait partie de ta sizaine? Chacun a-t-il trouvé son rôle dans ta sizaine? Si pas pose leur la question et aide toi de la **page 8**. Ta sizaine aura aussi besoin de toi pour la journée cuisine, recherche quelques recettes de plats et desserts qui pourraient t'être utiles. Veille aussi à garder une bonne ambiance dans ta sizaine, tu es responsable des chamailleries qui pourraient survenir durant le camp et nous comptons sur toi pour y remédier en bon père de famille, bien-sûr, les chefs sont là pour t'aider si ça ne s'arrange pas. (Aide **pages 22 et 23**). De nouveaux messages au peuple libre vont être délivrés cet été, tu peux pour soutenir les nouveaux messagers écrire un petit mot d'encouragement, ça leur fera très plaisir. (**page 25**)

## L'Aké Conseil

Te voilà sur le point de vivre ton dernier camp à la meute, j'espère que tu as appris beaucoup de choses. Cette année lors des temps libres, nous comptons sur toi pour mettre l'ambiance, des exemples de jeux et d'activités se trouvent aux **pages 46, 47, 48, 49, 50, 51, 52 et 53**. N'oublie pas que tu dois être exemplaire durant le camp pour montrer le bon exemple aux jeunes loups. Je te souhaite déjà plein de bonnes choses chez les éclaireurs l'année prochaine, bonne chasse. Akéla







EQUINOXE

© LUCKY LUKE LICENSING 1998

**Bonne chasse,**

**Le Staff loup**