

# LA MYTHOLOGIE GRECQUE



CAMP LOUVETEAUX 2020



Salut les loups,

Dans quelques semaines, nous aurons la chance de partir pour le grand camp d'été. C'est un moment que nous, les chefs, nous attendons avec impatience et nous espérons que c'est également ton cas. Pendant 10 jours, nous allons vivre ensemble 24h/24. Le camp est LE moment le plus intense de l'année puisque, nous aurons l'occasion, durant ces 10 jours, de vivre, de se soutenir, s'amuser, rire et poursuivre la découverte du scoutisme.

Afin que tu sois fin prêt pour ce grand moment, tu retrouveras tout un tas d'informations sur le camp :

- Le thème de camp ;
- Le déroulement d'une journée type ;
- Ce qu'il est nécessaire de prendre dans ta valise ;
- ...

Si tu as la moindre question ou que tu es un tant soit peu inquiet, nous sommes à ta disposition pour te rassurer ou répondre à tes questions ainsi qu'à celles de tes parents. Nous souhaitons faire en sorte que tout se déroule au mieux pour que tu gardes de ce moment des souvenirs extraordinaires. Nous savons bien que pour que le camp se déroule de façon optimale, il est important de communiquer.

Nous t'invitons à lire attentivement les pages qui suivent et à les garder précieusement.

Le Staff Loup

PS : Si tu as la moindre question, n'hésite pas à prendre contact avec les chefs par mail ([loups@13rp.be](mailto:loups@13rp.be)) ou par téléphone (tous les numéros se trouvent à la fin du dossier de camp).

# LE THÈME DE CAMP

Cette année, la meute remonte le temps pour retourner à l'époque de la Grèce antique. Les Grecs de cette époque croyaient que leurs dieux contrôlaient tous les aspects de la nature et que la vie des hommes dépendait de la volonté de ces divinités immortelles.

La mythologie grecque est l'ensemble des mythes et légendes auxquels croyaient les hommes de la Grèce antique.

Elle est constituée de nombreux récits qui racontent la vie et les aventures de plusieurs milliers de dieux, héros et autres créatures mythologiques.

## QUI SONT LES DIEUX DE L'OLYMPÉ ?



### ZEUS - AKELA

Père des dieux et des hommes. Il est le dieu des dieux. Après avoir envoyé son père au Tartare avec l'aide de ses frères Poséidon et Hadès, il exerce sa souveraineté sur le mont Olympe, le ciel, le tonnerre et les éclairs.

Attributs et symboles:

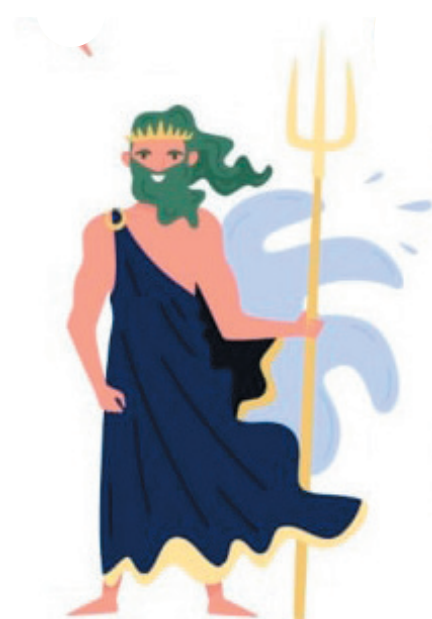
Foudre, éclair, tonnerre, chêne, égide (arme magique), aigle, taureau, trône.

## POSÉIDON - FERAO

Dieu de la mer et des chevaux. Fils de Cronos et Rhéa. Il est le frère de Zeus et d'Hadès.

Attributs et symboles:

Trident, eau, char attelé à des chevaux, poisson, mer, char aquatique.



## HADÈS - MANG

Dieu du monde souterrain et des Enfers. Il est le frère de Poséidon et de Zeus.

Attributs et symboles:

Feu, sceptre, cyprès, corne d'abondance, char, chien.

## ATHÈNA - CHOUCHOUNDRA

Déesse de la sagesse, de la raison et de la stratégie guerrière, protectrice d'Athènes. Elle est la fille de Zeus et de sa première épouse Métis .

Attributs et symboles:

Égide (arme magique), olivier, lance, casque, gorgonéion (bouclier orné d'une tête de Méduse), chouette.





## APOLLON - ΠΑΛΛΩΝ

Dieu du Soleil, de la musique, de l'archerie, de la prophétie et de la guérison. Il est le frère jumeau d'Artémis et le fils de Zeus et de Lété.

Attributs et symboles:

Arc, lyre, flûte, cornes de bovidés, laurier, trépied, corbeau, dauphin, soleil, beaux arts.

## ARTÉMIS - ΑΡΤΗΜΙΣ

Déesse de la chasse, de la nature sauvage et de la lune. Sœur jumelle d'Apollon, elle est la fille de Zeus et de Lété. Artémis est la déesse protectrice des jeunes filles. Elle les enrôle dès l'adolescence dans son cortège de chasseresses.

Attributs et symboles:

Arc, croissant de lune, carquois, flèches d'argent, myrte, biche, ours.



## ARÈS - ΑΡΗΣ

Dieu de la guerre, des crimes de sang, des armes et de la violence. Ses acolytes étaient le Chagrin, la Discorde, la Crainte et la Terreur. Il est le fils de Zeus et de son épouse Héra.

Attributs et symboles:

Lance, casque, armure, primevère, vautour, bouclier, glaive, sanglier.

# LE DÉGUISEMENT

Il va falloir te déguiser pour devenir un vrai grec. Tu as carte blanche pour te déguiser tant que c'est en rapport avec la mythologie grecque ou la Grèce antique :

- Grecs (guerrier, marchand, citoyen, ...) ;
- Créatures ;
- Héros ;
- ...

Laisse vraiment libre cours à ton imagination et n'hésite pas à aller chercher de l'inspiration sur internet, dans des livres ou autre.

Il n'est pas nécessaire de demander à papa et maman d'acheter des costumes tout fait, il est tout à fait possible de créer son déguisement soi-même. Tu en sauras d'autant plus fier et c'est toujours comique de créer un déguisement.



# INFORMATIONS PRATIQUES

## LOCALISATION DE L'ENDROIT DE CAMP

Cette année notre camp se déroulera à Erpion, un petit village situé dans la commune de Froidchapelle.

Si tu désires recevoir des lettres, demande à tes parents, grands-parents, amis... de présenter leur enveloppe de cette manière :

**Ton nom et ton prénom**  
**Meute Saint-Géry**  
**Rue du Four à Verres 1,**  
**6441 Erpion**



### ***Ce petit encadré est destiné aux parents***

*Suite à diverses expériences, nous vous demandons de ne pas envoyer de colis et cela pour deux raisons. Tout d'abord, votre enfant aura tout ce dont il aura besoin pour ces 10 jours. Ensuite, certains enfants ne reçoivent que peu de lettres sur le camp alors lorsqu'ils voient leur camarade recevoir des colis, ils en sont quelques peu attristés.*

## LE DÉPART ET LE RETOUR

Si tu es prêt à nous rejoindre dans cette fabuleuse aventure, nous t'attendons **le mardi 4 août** à l'adresse que tu trouves au point précédent. Cette année, nous ne pourrons malheureusement pas organiser de barbecue. Tes parents devront te déposer à l'endroit de camp sous forme de kiss and drive. Ils ne pourront pas t'aider à installer tes affaires mais les chefs seront là. Tes parents recevront un mail dans les prochains jours pour organiser le kiss and drive. Vous pouvez évidemment faire du co-voiturage mais en respectant les règles de sécurité.

Comme chaque année, notre retour est prévu **le 14 août** dans l'après-midi. Cependant, tu t'en doutes, cette année, nous ne pouvons pas organiser de carré d'unité. Tu es sûrement triste à l'idée de ne pas pouvoir admirer les danses de camp des différentes sections, mais il en va de la sécurité de tout un chacun. Nous rentrerons comme d'habitude sur Rebecq en car. Les horaires seront communiqué plus tard.



# QUE METTRE DANS SA VALISE ?

Afin que tout se déroule au mieux, il est important que tu emportes avec toi :

- Un matelas pneumatique ou un lit de camp ;
- Un sac de couchage et une couverture, les nuits pourraient être froides ;
- Deux pyjamas ;
- Des sous-vêtements en suffisance ;
- Une douzaine de paires de chaussettes ;
- Quatre shorts ou bermudas ;
- Trois pantalons ;
- Douze T-shirts ;
- Trois pulls ;
- Un K-Way ;
- Un sac à linge sale en tissu comme une taie d'oreiller par exemple ;
- Une tenue à salir (t-shirt, short,...)
- Une trousse de toilettes comprenant :
  - Un tube de dentifrice ;
  - Une brosse à dents ;
  - Un gobelet ;
  - Une brosse à cheveux ou un peigne ;
  - Un shampoing et un savon (écologique) ;
  - Des coton-tiges.
- Deux gants de toilettes ;
- Des essuies ;
- Un maillot ;
- Une paire de chaussures de marche ;
- Une paire de bottes ;
- Une paire de chaussures d'eau ;
- Une paire de chaussures légères (ex: baskets) ;
- Des mouchoirs ;
- Une casquette ou un chapeau ;
- Une paire de lunettes de soleil ;
- De la crème solaire ;
- Une lampe de poche ;
- Une gourde ;
- Un petit sac à dos ;
- Un déguisement en rapport avec le thème ;
- Des enveloppes timbrées avec les adresses de Papa, Maman... ;
- Des livres, BDs pour la sieste libre ;
- Des bonbons qui seront mis en commun et distribués de manière équitable ;
- Ton doudou, ta peluche... est toujours le bienvenue pour trouver un peu de réconfort au moment où tes parents te manquent le plus ;
- Ton uniforme dans un état impeccable (que tu porteras sur toi le en arrivant au camp : le t-shirt loup, un short uni, ton foulard et le pull louveteau avec tous tes écussons en ordre.

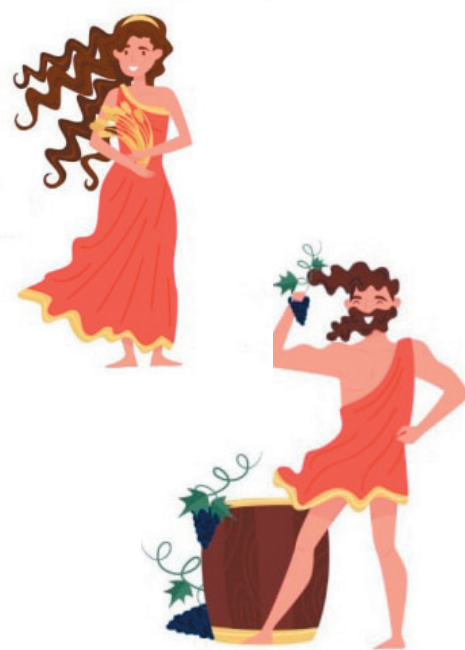


# RECOMMANDATIONS DE GRANDE IMPORTANCE

- Il est impératif que tu apportes ta carte d'identité et que tu la donnes aux chefs quand tu arrives le 4 août ;
- Si tu dois prendre des médicaments, demande à tes parents de les donner aux chefs avec la posologie inscrite sur la boîte ou sur une feuille sur laquelle sera également inscrit ton prénom ;
- Vérifie que tes chaussures soient bien à ta taille ;
- Si tu achètes une nouvelle paire, entraîne-toi à la maison à les porter pour quelle ne te fasse pas mal pendant le camp ;
- Si tu dois acheter un matelas pneumatique ou un lit de camp, privilégie le matelas, il te sera plus utile lorsque tu seras chez les éclaireurs ;
- Évite d'emporter des objets de valeurs et des jouets ;
- Il n'est pas nécessaire d'emporter de l'argent de poche, tu auras tout ce dont tu auras besoin pendant le camp ;
- Tout objet potentiellement dangereux sera confisqué et rendu à la fin du camp ;
- Note ton prénom sur l'ensemble de tes affaires ;
- Ne prends pas de GSM, console de jeux vidéos... ils te seront confisqués et rendus à la fin du camp.

## HORAIRE TYPE D'UNE JOURNÉE

- 8h00 : Lever et gymnastique
- 8h20 : Déjeuner
- 8h45 : Vaisselle, débarbouillage et rangement
- 10h00 : Rassemblement et inspection
- 10h30 : Ateliers ou jeux
- 12h00 : Repas de midi
- 12h45 : Siestes (obligatoire et libre) et vaisselle
- 14h00 : Grand jeu
- 16h00 : Gouter
- 16h30 : Suite du grand jeu
- 17h30 : Douche et temps libre
- 19h00 : Souper
- 19h45 : Vaisselle
- 20h30 : Veillée
- 21h45 : Préparation au coucher et extinction des feux



# EN CAS DE PROBLÈME

Durant ces 10 jours, il est possible que tu te fasses une écorchure, une éraflure ou une autre blessure habituelle, mais rassure-toi, notre pharmacie est en règle. Si jamais un bobo plus grave survient, nous faisons directement appel à un médecin et tes parents seront immédiatement prévenus s'il s'avère que ta blessure est inquiétante.

Nous vous demandons à vous les parents de nous prévenir si jamais votre enfant souffre de problème d'incontinence dès le début du camp. Pour qu'il passe un bon camp, il est préférable que nous soyons au courant au cas où il aurait besoin d'aide ou de discrétion pour mettre une protection de nuit. Dans ce cas, merci de prévoir des langes en suffisance.

Tes parents doivent remplir une fiche médicale mentionnant les allergies, les intolérances et les régimes alimentaires. Il est nécessaire que tes parents nous préviennent si une nouvelle allergie ou intolérance se déclare ainsi qu'une modification du régime alimentaire.



# PRÉSENCE AU CAMP

Pour pouvoir participer au camp, vous devez remplir la fiche médicale et l'autorisation parentale. Elles seront toutes deux disponibles sur le site du lien.net dans un article consacré au camp 2020. Toutes les informations concernant le paiement du camp seront également réunies dans cet article.

Une fois que vous aurez complété les documents, nous vous demandons de les scanner et de nous les faire parvenir par mail (loups@13rp.be) le plus vite possible. S'il est vraiment impossible pour vous de scanner les papiers, vous pouvez nous les rendre en main propre le 4 août.

# AVEC QUI PARS-TU ?

## LES CHEFS



AKELA



FERAO



CHOUKHOUNDRΑ



BAGHEERA



MANG



PHAO



CAOUANNE

## LES INTENDANTS



**ALÉZAN**



**SIFAKA**



**RAMA**



**LORIS**

Notre équipe d'intendance est plus que motivée et est impatiente de vous concocter plein de bons petits plats pour tout le camp.

Si votre enfant est allergique à un aliment, n'hésitez pas à le dire à nos intendants dès le début du camp. Nous rappelons que la **fiche médicale** doit reprendre les éventuelles allergies de vos enfants à un aliment. Cependant il ne faut pas en abuser et y inscrire de fausses informations à ce sujet.

### **Aux loups on mange de tout!**

Si tu n'aimes pas l'un ou l'autre aliment, nous te demandons de faire un effort et de manger de tout. C'est une question de respect pour nos intendants qui consacrent 10 jours de leurs vacances à venir nous préparer à manger. Cependant, lorsque tu viens te servir, n'hésite pas à mentionner aux intendants s'il t'est impossible de manger certains aliments car tu ne les aimes vraiment pas : ils te serviront moins dans ton assiette.

# MESURES COVID-19

Ce début d'année 2020, et plus particulièrement ces trois derniers mois, a été marqué par la crise sanitaire du covid-19. Nos modes de vie et petites habitudes ont grandement été chamboulés. Malheureusement, cette crise sanitaire n'est pas terminée, et le camp s'en trouvera donc également changé.

Sur base des règlements et conseils établis par le conseil national de sécurité, notre fédération nous a fait parvenir un vade-mecum comprenant toutes les mesures à respecter et des pistes d'adaptation de nos activités pour pouvoir partir en camp.

Dans cette partie du dossier de camp, vous trouverez les changements concrets que cela implique et les mesures que nous appliquerons pour préserver la santé de vos enfants.

## UN CAMP = UNE BULLE

Chaque camp compose une bulle de maximum 50 personnes. Dans la bulle, le port du masque et la distanciation sociale ne doivent pas être appliqués. Les contacts de la bulle avec le monde extérieur seront limités au maximum. Lorsqu'un contact avec l'extérieur de la bulle devra avoir lieu (courses, visite d'un chef d'unité ou du propriétaire, médecin...) le masque sera alors obligatoire ainsi que la distanciation sociale.

## RESTRICTION DANS LES ACTIVITÉS

Afin de limiter au maximum les contacts avec l'extérieur, les activités de marche telles que la journée nature n'auront pas lieu cette année. Les seuls déplacements des animés hors du camp seront dans le but de rejoindre un terrain de jeu (bois, prairie) à distance raisonnable. Les autres activités qui seront impactées sont les activités salissantes telles que la journée crado. En effet, dans un contexte où l'hygiène a une si grande importance, se salir pour le plaisir est proscrit.

## MESURES D'HYGIÈNE

Les animés devront se laver les mains au minimum avant et après chaque activité, avant et après chaque repas et après chaque passage aux toilettes. Ce lavage de main se fera à l'eau claire et au savon.

Les gestes barrières seront d'application. En dehors du lavage des mains susmentionné, il faudra que chacun fasse attention à tousser dans son coude, à jeter ses mouchoirs et autres dans les poubelles fermées et les différentes surfaces, le matériel sera désinfecté régulièrement et les pièces seront aérées plusieurs heures par jour.

Lorsque quelqu'un est blessé, les soins impliquent que les deux personnes (blessé et soignant) portent le masque et une désinfection des mains au gel hydroalcoolique.

## KISS AND RIDE ET COVOITURAGE

Comme annoncé précédemment, les parents ne pourront pénétrer le camp lorsqu'ils amèneront leurs enfants au camp. Nous allons donc organiser un kiss and ride, vous recevrez les informations liées à celui-ci.

Dans le cas où vous ne pouvez pas accompagner votre enfant au camp, le covoiturage peut-être organisé. Évidemment celui-ci ne peut se faire que sous certaines conditions. Il ne peut y avoir qu'un adulte dans la voiture (le conducteur) et celui-ci doit porter un masque.

## **PARTICIPATION AU CAMP**

Dans la semaine qui précède le camp, nous vous demandons d'être particulièrement vigilant à l'état de santé de votre enfant. Si celui-ci présente des symptômes (quels qu'ils soient, pas uniquement ceux reconnus comme symptôme du covid-19), celui-ci devra être testé s'il désire participer au camp.

- o Si l'enfant, il ne peut y prendre part.

- o Si l'enfant a été testé covid-19 positif, que 7 jours se sont écoulés depuis le début de la maladie et que cela fait minimum 3 jours qu'il n'a plus eu aucun symptôme, celui-ci peut rejoindre le camp.

- o Si l'enfant a été testé covid-19 négatif et qu'il n'a présenté aucun symptôme depuis 3 jours minimum, celui-ci peut rejoindre le camp.

Nous vous faisons confiance pour être le plus transparent possible à ce sujet, il ne s'agit pas uniquement de la santé de votre enfant, mais également de celle de 40 autres animés et des animateurs.

Les enfants appartenant à un groupe à risque doivent impérativement demander l'avis de leur médecin concernant leur participation au camp et nous en informer.

## **PROCÉDURE D'URGENCE**

Dans le cas où nous suspecterions un cas de contamination au covid-19, nous avons reçu toute une procédure à appliquer pour garantir la sécurité de chacun. Un espace de quarantaine sera mis en place pour accueillir l'enfant en attendant que ses parents viennent le chercher. L'enfant sera alors emmené chez un médecin et testé. Dans le cas où le cas de covid-19 se trouve avéré, un tracing aura lieu et le camp prendra fin.

Sachez également que chaque camp sera en contact avec un médecin référant qui sera disponible pour nous suivre et répondre à nos questions durant tout le camp.

## **SOMMEIL**

Cette année plus que jamais, nous veillerons à ce que les animés aient leur nombre d'heures de sommeil par jour. En effet, une personne fatiguée est une personne dont le système immunitaire est affaibli. Par conséquent, celle-ci se trouve plus vulnérable face au covid-19.

## **CHARTRE**

Afin de rappeler toutes les mesures d'hygiène et règles liées au covid-19, une charte sera établie en début de camp avec les loups. Dans le cas où celle-ci serait volontairement ignorée, des sanctions seront prises. Il est de notre responsabilité à tous de veiller sur notre santé et celle des autres.

# CONTACTS

Si vous avez la moindre question ou crainte concernant le camp, n'hésitez pas à nous contacter.

## LES CHEFS

Akela (Clément Roggen): 0476/71.36.03

Bagheera (Coline Vanbellinghen): 0471/43.66.86

Phao (Leython Vandestock): 0477/35.45.10

Ferao (Adrien Picalausa): 0470/61.30.47

Chouchoundra (Capucine Durez): 0473/57.02.16

Mang (Lucas Menu): 0471/08.13.71

## LES CHEFS D'UNITÉ

Puma (Jean-Baptiste Pierret): 067/34.11.73

Landseer (Jean-Marie Dekuijper): 0486/73.26.43

Rhaco (Pierre-Emmanuel Leheu): 0472/39.79.72





**RENDEZ-VOUS LE 4 AOÛT  
EN PLEINE FORME !**

