

À la conquête  
d'Adousa-  
Momaca



# BIENVENUE

Salut les éclaireurs,

Tu l'attendais certainement, voici le dossier de camp ! Eh oui, les camps auront lieu et c'est une excellente nouvelle. Cependant, il y aura quelques adaptations suite à la situation sanitaire. C'est pourquoi nous te demandons de bien lire attentivement ce dossier !

Dans quelques semaines, nous aurons la chance de partir pour le camp que, nous l'espérons, tu attends avec autant d'impatience que nous. Pendant 14 jours, nous allons vivre ensemble 24h/24. Le camp est LE moment le plus intense de l'année puisque, nous aurons l'occasion de vivre ensemble, se soutenir, s'amuser, rire et poursuivre la découverte du scoutisme.

Afin que tu sois fin prêt pour ce grand moment, nous t'avons préparé ce dossier dans lequel tu retrouveras tout un tas d'informations :

- ⇒ Le thème de camp ;
- ⇒ Le déroulement d'une journée type ;
- ⇒ L'explication des moments forts d'un camp ;
- ⇒ La liste de ce qu'il faut mettre dans ton sac ;
- ⇒ Les adaptations liées au Covid-19 ;
- ⇒ ...



Si tu as la moindre question ou que tu es un tant soit peu inquiet, nous sommes à ta disposition pour te rassurer ou répondre à tes questions ainsi qu'à celles de tes parents. Nous souhaitons faire en sorte que tout se déroule au mieux pour que tu gardes de ce moment des souvenirs extraordinaires. Nous savons bien que pour que le camp se déroule de façon optimale, il est important de communiquer.

Comme tu peux t'en douter, nous espérons voir un maximum de nos Éclaireurs présents au camp.

Si tu as un doute quant à ta participation, n'hésite pas à venir nous en parler avec ou sans tes parents, peu importe la raison, il est toujours possible de trouver une solution.

Nous t'invitons à lire attentivement les pages qui suivent et à les garder précieusement.

Saïmiri, Ouistiti, Addax, Margay, Mohoua & Cariacou

# THÈME DE CAMP

Il y a peu de temps, un nouveau territoire vient d'être découvert. Cet espace est vierge de tout habitant. Cependant, il reste les traces d'une ancienne civilisation (Adousa-Momaca).

Six pays vont vouloir découvrir cette terre inexplorée et tout mettre en œuvre pour la conquérir. Vous l'aurez donc compris, au programme de ces quatorze jours, de nombreuses aventures. De la découverte de ce nouveau territoire à la rencontre d'autres pays ainsi que de leur culture, de la conquête à titre personnel aux différentes alliances qui se formeront, vous allez bien être occupés ! Votre objectif ultime sera de posséder la plus grande partie de cet espace.



Comme nous venons de te l'expliquer, vous irez également à la rencontre des autres pays. Ces pays ont déjà commencé à se constituer, mais ils disposent encore d'un mois pour les développer au maximum. Au plus les pays seront développés, au plus ils auront d'avantages au début du camp. Chaque pays possède déjà son nom ainsi que son blason. Voici une liste non-exhaustive de ce que chaque pays peut encore développer :

- Son drapeau ;
- Sa devise ;
- Son hymne ;
- Son histoire ;
- Sa tenue traditionnelle ;
- Ses paysages ;
- Son climat ;
- Son repas traditionnel ;
- ...

Tous ces éléments viendront décorer ton coin de patrouille ou interviendront à un moment donné de votre aventure. 😊

# INFORMATIONS PRATIQUES

## Adresse du camp

Cette année, nous partons dans la province du Luxembourg, dans le village d'Ochamps, dans la commune de Libin.

Pour recevoir du courrier de tes parents, grands-parents, ami·e s... demande-leur de présenter leur lettre comme suit :



Nom Prénom et/ou Totem  
Troupe Saint-Géry  
Camp Éclaireur  
Rue de l'Ermite 132  
6890 Ochamps

## Départ et retour

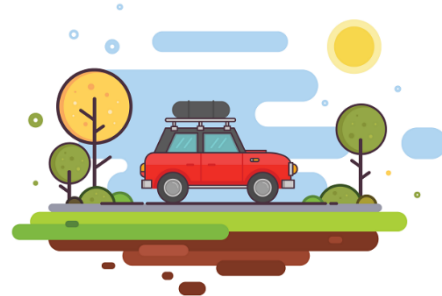
### Départ des scouts de 1<sup>ère</sup>, 2<sup>ème</sup> et 3<sup>ème</sup> années

Cette année, nous devons prendre différentes mesures quant à l'organisation de ton arrivée sur la prairie. Si tu es en 1<sup>ère</sup>, 2<sup>ème</sup> ou 3<sup>ème</sup> année, nous te donnons rendez-vous le 1<sup>er</sup> août à partir de 9h00.

Il n'y a pas d'adresse précise, encode celle du propriétaire. Arrivé au village, tu trouveras les panneaux directionnels « Scouts de Rebecq ».

Cette année, il n'y aura pas de petit déjeuner afin de limiter les contacts. Les personnes qui t'accompagnent ne pourront pas pénétrer sur la prairie. Nous allons organiser un « Kiss and Ride ». Comme l'année dernière, il s'agira de s'inscrire à une plage horaire. Le lien sera envoyé très prochainement à tes parents par mail. Les heures sont les mêmes que pour les éclaireuses car nous savons le faire à deux endroits différents, mais proche l'un de l'autre. Si vous avez des enfants dans les deux sections, vous pouvez vous inscrire à 10 minutes d'intervalles entre les deux et il n'y aura pas de soucis au niveau des distances.

Si tes parents ne savent pas t'accompagner, pense au covoiturage et si tu ne trouves pas, n'hésite pas à venir vers nous 😊.



## Départ des scouts de 4<sup>ème</sup> année

Tu es en 4<sup>ème</sup> ? C'est parfait, nous t'invitons à vivre un camp plus long en venant faire le pré-camp avec nous. C'est un moment qui sera idéal pour passer un moment privilégié avec les chefs.

Cette année, le pré-camp démarrera juste après le chargement, c'est-à-dire le 30 juillet. Étant donné que vous êtes nombreux en 4<sup>ème</sup>, nous ferons appel à quelques parents pour nous aider à les conduire sur l'endroit de camp. Nous te donnerons davantage d'informations au cours du mois de juillet. Tu peux néanmoins te préparer à passer du bon temps 😊

## Retour du camp

Malheureusement, cette année le traditionnel carré d'unité ne pourra pas se faire. Le retour s'effectuera bien le 14 aout. Toutefois, une surprise arrivera sur le lien aux alentours du 16 aout pour la clôture des camps 😊



Nous reviendrons tous ensemble en car et nous ferons le déchargement du bois. Tes parents pourront venir te chercher à 18h30 sur le parking du Tennisland.

Cette année, le camp se clôture bel et bien le 14. Nous n'aurons pas de tentes à retourner déposer à Naninne 😊

## Chargement

Cette année, le chargement du camion se fera le 30 juillet. Nous te donnons rendez-vous à la ferme où les bois sont stockés (chaussée de la Genette 1). Le chargement commence à 14h.

Il nous est impossible de prédire l'heure de fin : ça dépendra du nombre que vous serez et de votre efficacité !

## Une journée type

Voici une journée type au camp. Selon les activités de la journée, il peut être changé.

- ⇒ 8h30 Lever et gymnastique
- ⇒ 9h00 Petit-déjeuner
- ⇒ 9h30 Tâches et inspection
- ⇒ 10h00 Rassemblement
- ⇒ 10h30 Activité du matin
- ⇒ 12h30 Diner
- ⇒ 13h00 Tâches et temps libre
- ⇒ 14h00 Activité de l'après-midi
- ⇒ 17h45 Temps libre et douche
- ⇒ 18h30 Préparation du souper et souper
- ⇒ 20h30 Veillée
- ⇒ 22h30 Extinction des feux



## Fiche médicale et autorisation parentale

Il s'agit de deux documents qu'il est primordial de remplir et de transmettre aux animateurs le plus rapidement possible.

### La fiche médicale



Nous te demandons de retourner la fiche médicale à Cariacou (Rue Docteur Colson, 76) pour le 20 juillet au plus tard. C'est très important de remplir la fiche médicale le plus scrupuleusement car elle nous permet de tenir compte des intolérances et allergies pour l'élaboration des menus (ou tout du moins, de trouver des alternatives). Si jamais il y a un changement entre le moment où la fiche médicale a été complétée et le début du camp, préviens les chefs le plus rapidement possible.

### L'autorisation parentale

En ce qui concerne l'autorisation parentale, tes parents verront qu'elle est quelque peu différente des années précédentes. En effet, tout comme l'année passée, différents points ont été ajoutés. Notamment un point certifiant que tu n'as pas présenté de symptômes 5 jours avant le début du camp. **Tu comprendras donc qu'il est impossible de l'apporter avant le début du camp. Mais n'oublie pas de nous la donner quand tu arrives au camp.** Si tu ne l'as pas, nous ne pourrons malheureusement pas t'accepter. Nous aurons quelques exemplaires vierges à compléter sur place. Néanmoins, si tu viens en covoiturage, il faudra que tu reviennes avec le document signé pour venir au camp.

# MOMENTS DU CAMP

## Moments incontournables

### Totem

C'est sans doute le moment que tu attends le plus depuis ton arrivée chez les scouts. C'est un moment important qui constitue l'aboutissement de ta première année à la Troupe ainsi que ton intégration chez les Éclaireurs. En Belgique, chaque scout se voit attribuer un nom d'animal avec lequel il partage certaines caractéristiques physiques et comportementales.



Si c'est une étape importante, c'est aussi un moment qui peut te paraître mystérieux car les détails de la totémisation ne sont pas divulgués. Bien qu'un secret entoure cette cérémonie, il ne faut pas t'inquiéter : il s'agit d'un moment d'accueil. Si jamais tu as des craintes, nous sommes là pour te rassurer (toi et tes parents) si cela est nécessaire.

### Quali

En deuxième année, c'est la qualification qui est le moment fort du camp. Il s'agit également d'un moment qui marque également ton intégration dans la Troupe. Lors du quali, la Troupe montre qu'elle a appris à connaître les principaux traits de caractère de l'éclaireur. Elle lui donne donc un quali : courte phrase ou expression qui met en avant les caractéristiques et qualités de l'éclaireur.



### Promesse

Au cours de tout son parcours scout, l'éclaireur a l'opportunité de découvrir les valeurs inhérentes au scoutisme et à ton unité en particulier. Certaines de ces valeurs ont été retenues pour fonder les 10 lois du scoutisme. En troisième année éclaireur, le scout réfléchit à la loi qui lui parle le plus et vis-à-vis de laquelle il désire s'impliquer autant dans sa vie scoute que dans celle de tous les jours.

La promesse est donc une étape très importante. L'engagement que prend le scout se fait lors d'une cérémonie devant l'ensemble de la Troupe. Cet engagement résulte d'un choix que l'éclaireur prend librement en son âme et conscience : l'éclaireur le fait parce qu'il en a envie et qu'il se sent prêt. Ce n'est pas quelque chose à faire parce que tout le monde le fait, mais parce qu'on est convaincu de ce qu'on fait.

Comment se passe-t-elle ? Durant le camp, le promettant sera guidé dans sa réflexion, il sera amené à choisir un parrain de promesse qui l'aidera dans son cheminement. Ce parrain de promesse peut être un scout, un chef, un intendant ... ayant déjà fait sa promesse, et avec qui s'établit dès le début une confiance mutuelle. Après ce choix, la loi scout sera l'objet d'une approche plus formelle du scoutisme et de ses valeurs.

## Coureur des bois

Le moment tant attendu par les dernières années scouts est sans nul doute le coureur des bois. Il s'agit d'une marche que le scout fait seul et durant laquelle il a l'occasion de faire une réflexion sur lui-même.

## Moments traditionnels

### Constructions



Cette partie qui se déroule au début de camp est très importante pour bon nombre d'entre vous. En effet, elle permet aux architectes et ingénieurs en herbe de laisser libre cours à leur imagination.

Ces constructions s'étalent sur plusieurs jours, elles représentent le lieu de vie de chacune des patrouilles pour la durée du camp. Il est dès lors important de réaliser une

bâtisse confortable, fonctionnelle et résistante et en adéquation avec le thème du camp afin de pouvoir imposer votre style au reste de la troupe. N'hésitez pas à déjà réfléchir à vos constructions et à la manière d'arranger votre endroit de patrouille, cela vous fera gagner un temps précieux.

Toutes constructions décoratives ou secondaires sont les bienvenues si toutefois les constructions principales sont terminées.

### Hike

Cette année, il n'y aura malheureusement pas de hike durant le camp. En effet, nous ne pouvons pas te laisser dormir à l'extérieur de l'endroit de camp ni te faire marcher de grandes distances.

Mais ce n'est que partie remise pour l'année prochaine 😊



## Concours cuisine

Cette activité met en valeur les talents culinaires de la Troupe. Durant cette soirée, les virtuoses de la casserole que vous êtes vont pouvoir laisser libre cours à leur imagination pour nous préparer les plats les plus extraordinaires ! Ce concours récompensera la patrouille ayant allié la qualité, l'originalité, la décoration et l'ambiance autour de la table.

Vous pouvez déjà réfléchir à l'avance en patrouille sur votre menu, votre décoration... Tout ce que vous prévoyez à l'avance sera du temps gagné pour le jour

J 😊



## Scout's got talent

Cette année, nous te proposons de préparer la démonstration d'un petit talent. L'objectif n'est nullement de faire un concours, mais juste de partager avec la troupe un élément que tu sais faire et dont tu es fier. Il s'agit peut-être de quelque chose dont nous sommes au courant ou que tu tiens secret.

Qu'il s'agisse de jonglage, de sculpture sur légumes, d'un talent physique, artistique, intellectuel... N'aie pas peur et lance-toi ! Nous attendons avec impatience de te découvrir un peu plus grâce à ce talent.

# MATÉRIEL

Le premier jour, nous t'attendons avec ton uniforme impeccable :

- Foulard ;
- Chemise ;
- Short uni.

## Dans ton sac à dos

### Vêtements

- Entre 4 et 5 shorts ;
- Une dizaine de T-shirts ;
- Entre 2 et 3 pantalons ;
- Trois pulls ;
- Des sous-vêtements en suffisance (ça se change tous les jours 😊) ;
- Deux pyjamas ;
- Un chapeau ou une casquette ;
- Une veste ;
- Un K-Way.



### Chaussures

- Des bottines de marche ;
- Des chaussures de sport ;
- Des chaussures d'eau et/ou des tongs ;
- Des bottes.



### Nécessaire à toilette

- Une brosse à dents ;
- Un tube de dentifrice ;
- Une brosse ou un peigne ;
- Deux gants de toilettes ;
- Deux essuies de bain ;
- Un maillot ;
- Un savon et un shampoing naturel (c'est moins polluant et le savon de Marseille n'est pas conseillé du tout).

## Matériel divers

- Trois masques ;
- Un sac de couchage ;
- Une couverture ;
- Un matelas pneumatique (Attention, pas de matelas deux places ou un tout fin en mousse) ;
- Une lampe de poche (et des piles si elle ne tient pas longtemps) ;
- Un sac à linge sale en tissu ;
- Des couverts ;
- Une gamelle ;
- Un gobelet ;
- Une gourde ;
- Un canif ou un opinel (Il ne sert à rien d'en prendre quatre, un suffit) ;
- Des paquets de mouchoirs ;
- Des pinces à linge ;
- De la crème solaire ;
- Des enveloppes et des timbres (si tu souhaites écrire à quelqu'un) ;
- De quoi écrire ;
- De l'occupationnel (jeux de carte, livres...) ;
- Un instrument de musique.

## Informations diverses



N'oublie pas de prendre avec toi ta carte d'identité et de la remettre aux chefs en arrivant sur la paire le 1<sup>er</sup> août. Si jamais tu dois prendre des médicaments, nous te conseillons de nous les donner, surtout s'ils doivent être conservés au frais.

Nous te conseillons de ne pas prendre avec toi d'appareil photo numérique ainsi que des bijoux ou objets de valeur : ils pourraient s'abîmer durant le camp et notre assurance ne prend pas en charge les dégâts faits aux objets personnels. En ce qui concerne les photos, pas de tracas, nous nous en occuperons. Cependant, si tu veux quand même prendre toi-même quelques photos, nous te recommandons de prendre un appareil photo jetable.

Nous te demandons de ne pas emporter d'appareils électroniques : GSM, Ipod, radios, baffles, jeux vidéo... ainsi que de l'alcool ou d'autres substances illicites. Seuls les 4<sup>ème</sup> sont autorisés à emporter leur GSM. Nous les prendrons en début de camp et les leur donnerons pour le coureur de bois. Si tu enfreins une de ces règles, nous serons dans l'obligation de prendre une sanction.

# UNE ANNÉE DIFFÉRENTE...

Depuis plus d'un an, nos modes de vies et petites habitudes ont grandement été chamboulées. Si nous espérons voir bientôt le bout de cette crise sanitaire, le camp se trouvera cette année encore quelque peu chamboulé par rapport aux camps traditionnels.

Sur base des règlements et conseils établis par le comité de concertation, notre fédération nous a fait parvenir un vade-mecum comprenant toutes les mesures à respecter et des pistes d'adaptation de nos activités pour pouvoir partir en camp.

Dans cette partie du dossier de camp, tu trouveras les changements que cela implique et les mesures que nous appliquerons pour préserver la santé de tout le monde.

## Un camp = une bulle

Chaque camp compose une bulle de maximum 100 personnes. Dans cette bulle, tu ne dois pas porter de masque ou respecter la distance de sécurité. Les contacts avec l'extérieur seront limités. Si toutefois il y en a un (courses, visite d'un chef d'unité, médecin...) le masque et la distanciation seront obligatoires.



## Restriction des activités

Puisque les contacts avec l'extérieur sont restreints, nous devons aménager nos activités. Les activités de marche tels que lors du hike... ne pourront avoir lieu. Nous ne sortirons du camp que si nous devons nous rendre sur un « terrain de jeu ».

Si ces activités n'auront pas lieu, ne t'inquiète pas, nous avons réfléchi pour les adapter ou trouver des alternatives. Il ne te reste plus qu'à t'armer d'un peu de patience pour découvrir toutes les activités que nous t'avons préparées 😊

## Mesures d'hygiène

Si le port du masque et la distanciation sociale ne sont pas d'application, il faudra tout de même tenir compte de certains gestes barrières. Le lavage des mains étant un des plus importants, tu devras le faire à plusieurs reprises : avant et après chaque activité, chaque repas et chaque passage aux toilettes.



En plus de se laver les mains, tu devras tousser dans ton coude, jeter tes mouchoirs dans les poubelles que nous vous donnerons. Tu devras nettoyer et désinfecter les surfaces ainsi qu'aérer les tentes plusieurs heures par jour.

Si jamais tu te blesses, tu devras porter un masque pendant qu'on te soigne. La personne qui te soigne en fera de même. Vous vous désinfecterez aussi les mains au gel hydroalcoolique.

## Kiss and ride et co-voiturage

Comme annoncé précédemment, les parents ne pourront pénétrer le camp lorsqu'ils amèneront leurs enfants au camp. Nous allons donc organiser un Kiss and ride, vous recevrez les informations liées à celui-ci.

Dans le cas où vous ne pouvez pas accompagner votre enfant au camp, le co-voiturage peut être organisé. Evidemment celui-ci ne peut se faire que sous certaines conditions. Il ne peut y avoir qu'un adulte dans la voiture (le conducteur) et celui-ci doit porter un masque tout comme les scouts présents dans la voiture.

## Participation au camp

Dans la semaine qui précède le camp, nous vous demandons d'être particulièrement vigilant à l'état de santé de votre enfant.

Si tu es covid-19 confirmé ou possible, présentant des symptômes légers, sans hospitalisation, tu peux participer à l'activité minimum 10 jours après le début des symptômes, à condition que tu n'aies pas eu de fièvre au cours des 3 derniers jours ET que tu aies également montré une amélioration considérable des symptômes.

Si une personne (de plus de 6 ans) habitant sous le même toit que toi est atteinte du covid-19, tu dois rester en quarantaine pendant 10 jours et être testé.

Si tu reviens de l'étranger, nous comptons sur toi pour respecter toutes les mesures selon le code couleur dans lequel se trouve le pays duquel tu reviens. Il vaut mieux arriver deux jours plus tard que de prendre le risque de mettre en péril le camp de toute la Troupe.

Nous vous faisons confiance pour être le plus transparent possible à ce sujet, il ne s'agit pas uniquement de la santé de votre enfant, mais également de celle de 40 autres animés et des animateurs.

Les enfants appartenant à un groupe à risque doivent impérativement demander l'avis de leur médecin concernant leur participation au camp et nous en informer.

## Procédure d'urgence

Dans le cas où nous suspecterions un cas de contamination au covid-19, nous avons reçu toute une procédure à appliquer pour garantir la sécurité de chacun. Un espace

de quarantaine sera mis en place pour accueillir l'enfant en attendant que ses parents viennent le chercher. L'enfant sera alors emmené chez un médecin et testé. Dans le cas où le cas de covid-19 se trouve avéré, un tracing aura lieu et le camp prendra fin.

Sachez également que chaque camp sera en contact avec un médecin référent qui sera disponible pour nous suivre et répondre à nos questions durant tout le camp.

## Charte

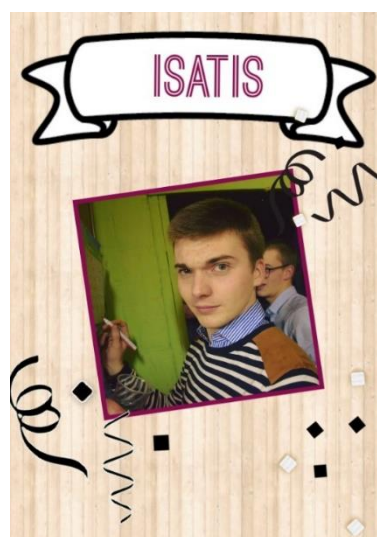
Afin de rappeler toutes les mesures d'hygiène et règles liées au covid-19, une charte sera établie en début de camp avec l'ensemble de la Troupe. Dans le cas où celle-ci serait volontairement ignorée, des sanctions seront prises. Il est de notre responsabilité à tous de veiller sur notre santé et celle des autres.

# CHEFS ET INTENDANTS

## Les intendants

Cette année, c'est une équipe de choc qui nous concoctera des menus d'enfer. Pour la plupart, vous les connaissez déjà ou au moins de vue.

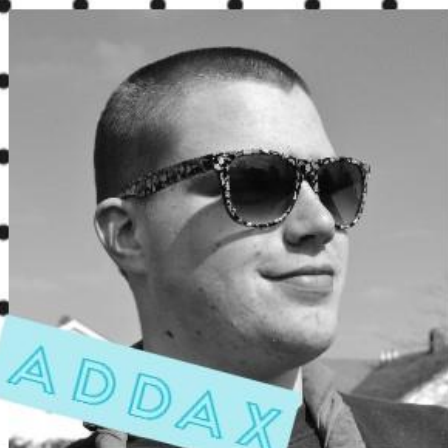
Tu l'as remarqué, il y a un intendant mystère. Différents indices te parviendront avant le camp. Chaque patrouille aura droit à trois tentatives. Celle qui trouve en premier aura droit à une surprise 😊



## Les chefs

C'est la même équipe que durant toute l'année qui te proposera de partir en camp. Malheureusement, il est possible que tout le monde ne puisse pas le faire dans son entièreté. À l'heure où nous écrivons ce dossier, nous sommes dans l'impossibilité de te dire qui devrait partir plus tôt.

Petit récapitulatif des chefs avec qui tu pars :

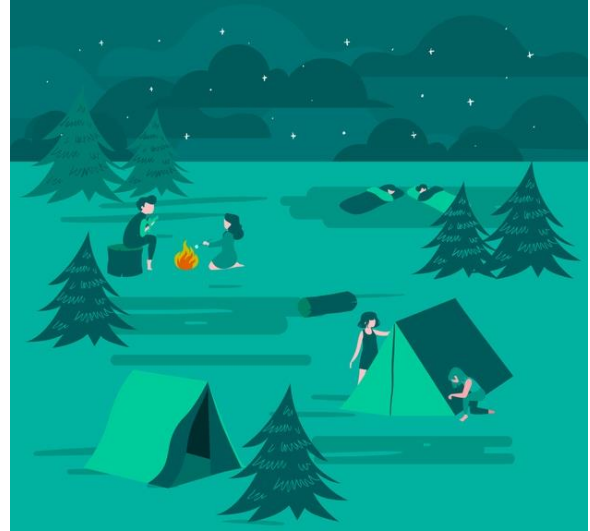




## Numéros utiles

Si tu as la moindre question avant ou après le camp, n'hésite pas à nous contacter :

- Ouistiti : 0495 85 23 78
- Cariacou : 0471 09 03 48
- Addax : 0475 80 54 94
- Saïmiri : 0470 05 06 67
- Margay : 0470613047
- Mohoua : 0472 75 47 61



C'est ici que s'achève notre dossier. Profite bien de tes vacances et nous nous retrouverons le 30 juillet pour le chargement 😊